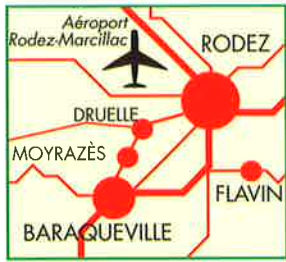
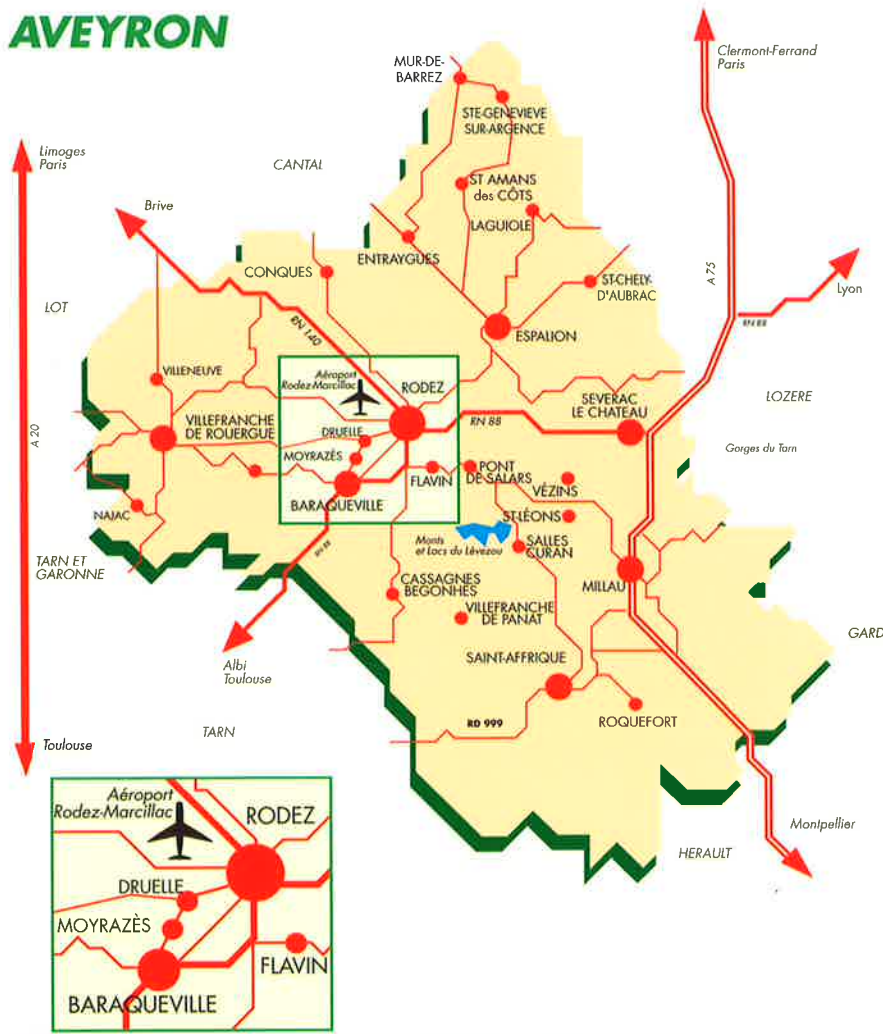
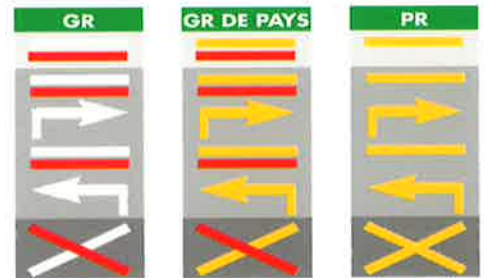


AVEYRON



POUR RESTER SUR LE BON CHEMIN

- Continuité du sentier
- Changement de direction
- Mauvaise direction



CARTES IGN : 1 :25 000 (2339 EST) ©IGN - Paris - 2002 - Autorisation n° 212038
 Graphi Imprimeur Juillet 2002 - 1000 exemplaires
 Photos : Gilles TORDJEMAN

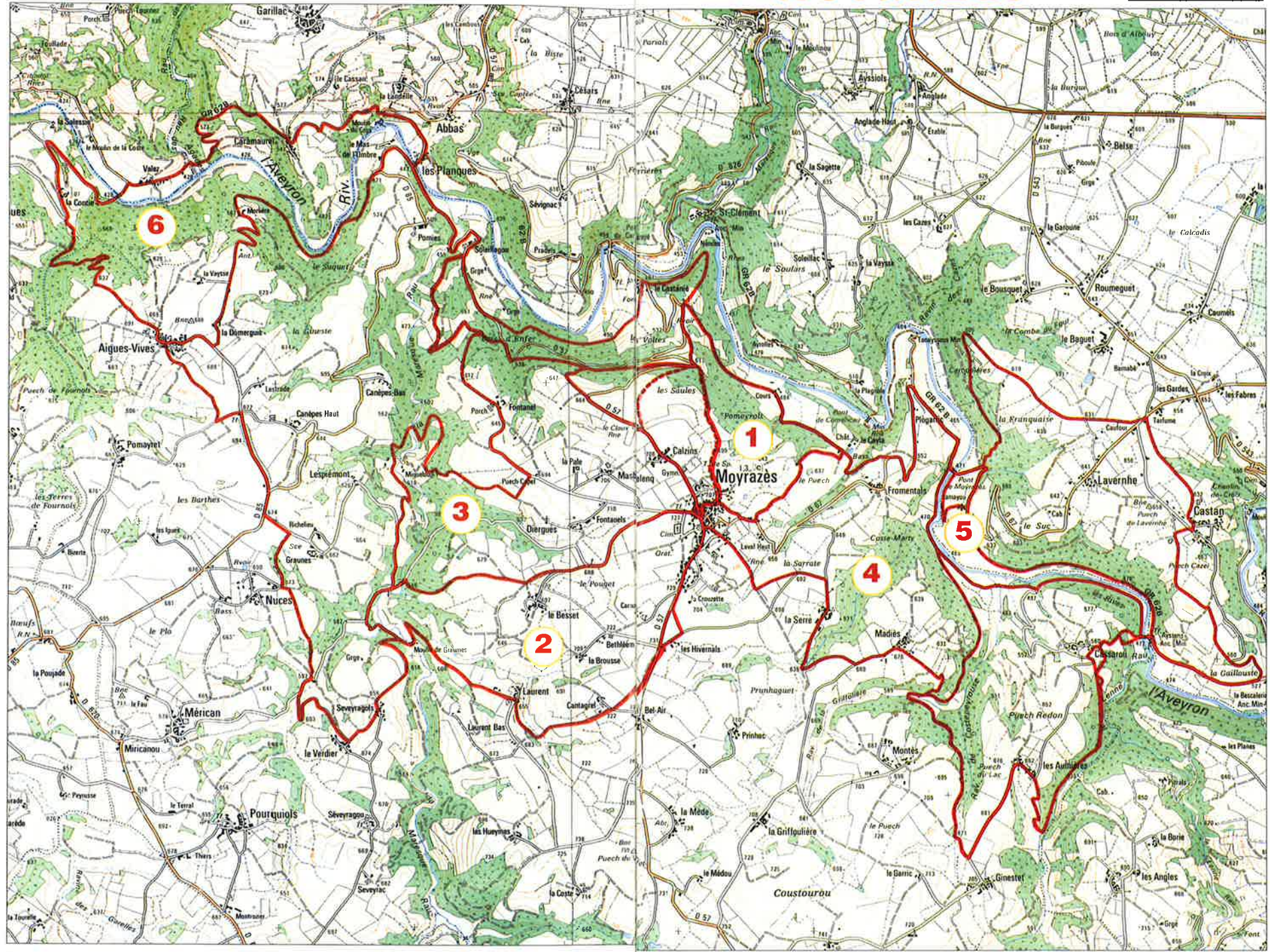
SENTIERS DE RANDONNÉE

MOYRAZÈS



-
-
-
-





1

SENTIER N° 1

CHÂTEAU DU CAYLA - CROIX DE NANCES - BOIS D'ENFER

CIRCUIT DE BASE + VARIANTES

- **CIRCUIT DE BASE (1) : 11 km - 3 h 15**
Moyrazès - Le Château du Cayla - Cours - La Croix de Nances - Le Rocher de Nances - Le Castanié - Soleillagou - Le Bois d'Enfer - Calzins - Moyrazès.
- **VARIANTES :**
 - 1A 4,5 km - 1 h 15**
 - 1B 5 km - 1 h 30**
- **POINT LE PLUS HAUT : Moyrazès - 727 m**
- **POINT LE PLUS BAS : Cours - 484 m**



Château de Cayla

CIRCUIT DE BASE :

1 Départ de Moyrazès place St-Médard où il est possible de garer sa voiture. De la place St-Médard, passer devant la Fontaine, la Poste, suivre la rue des Fossés, au fond prendre à gauche, puis à droite pour rejoindre la place de la Bourse et, par le chemin au fond de la place, "Carral dels ases", la route de Rodez (D67), la suivre sur quelques dizaines de mètres : le sentier à gauche conduit au Cayla. Du Cayla, la VC 47 conduit à Cours. Rejoindre par le sentier qui suit la Croix de Nances. Revenir quelque mètres en arrière et prendre à gauche, descendre au Rocher de Nances (belle vue sur Saint-Clément et la vallée de l'Aveyron). Continuer vers le Castanié.

Traverser la D57, le hameau et rejoindre Le Bois d'Enfer.

Retrouver la D57. Continuer à droite sur la route pendant 600 m.

Avant la ferme de Soleillagou, obliquer sur un chemin d'exploitation rejoignant la ferme de Fontanel jusqu'au panneau "Bois d'Enfer".

Suivre le sentier sur 300 m puis prendre à droite direction "le Plassous".

Au-dessus de ce lieu-dit deux possibilités :

- à droite le chemin arrive à la D57 et remonte directement à Moyrazès par Calzins.
- à gauche, retour sur Moyrazès par le chemin des Arméniés qui d'abord conduit à la D57 puis, au niveau du virage en épingle, prendre à droite vers Moyrazès.

VARIANTES :

1A A partir de la Croix de Nances remonter la départementale, prendre le sentier balisé à gauche. Il conduit au lieu-dit le Plassous à hauteur d'un virage en épingle de la départementale. A partir du lieu-dit le Plassous deux sentiers, dans les bois, au-dessus du lieu-dit, permettent de rejoindre Moyrazès.

1B Le sentier de gauche rejoint Moyrazès par le chemin des Arméniés (circuit de 4 km).

Ce sentier du Château du Cayla ne présente pas de difficulté majeure.

Les montées de Cours à la Croix de Nances et la traversée du bois qui rejoint le sentier des Arméniés sont ombragées.

Il offre une série de sites et de points de vue fort intéressants.

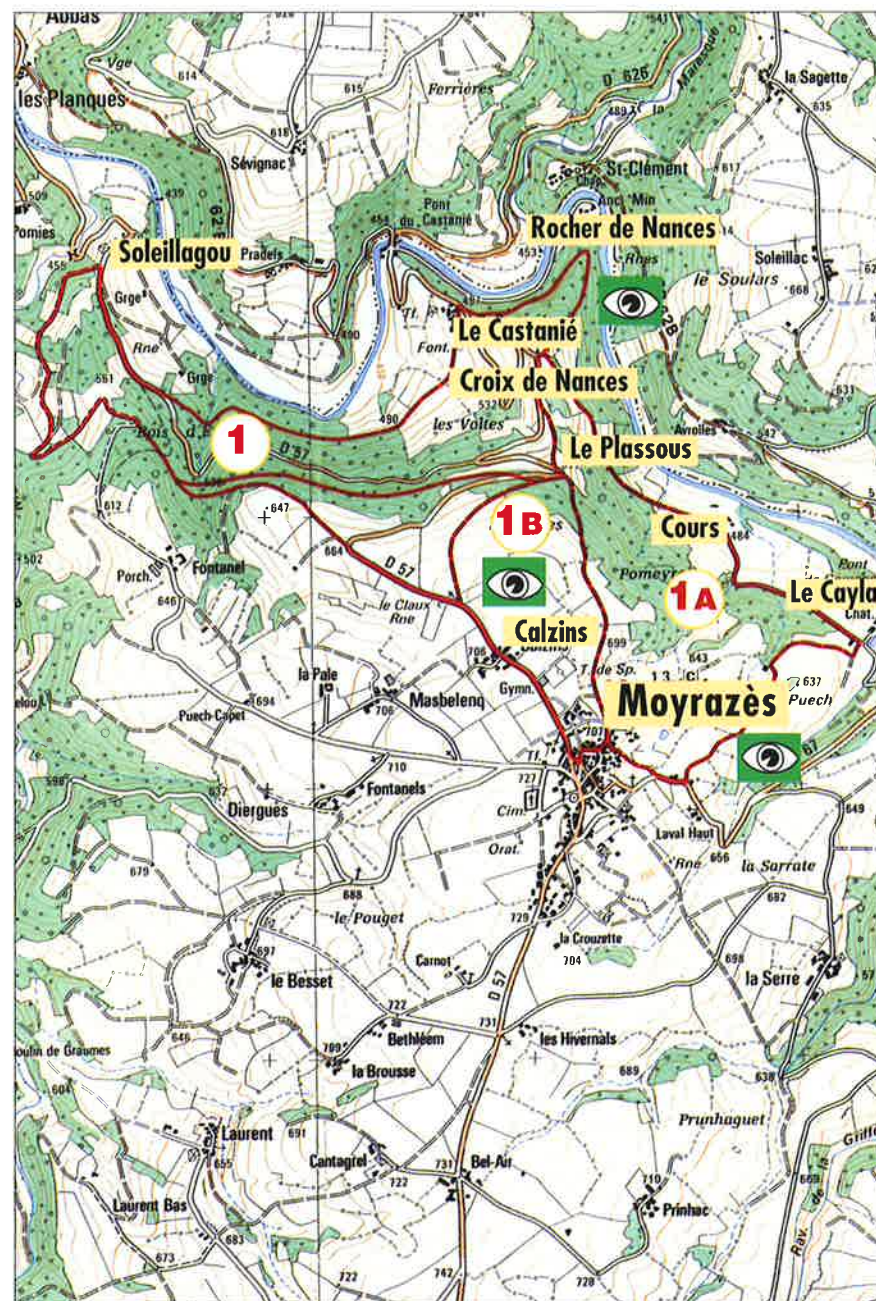
Le sentier de droite rejoint la départementale 57 et conduit à Moyrazès par Calzins (circuit de 5 km).

CIRCUIT OMBRAGÉ

VTT longueur 11 km pour pratiquants confirmés.

Carte IGN 2339 EST (1/25 000)

0 1 km



2

SENTIER N° 2 CANTAGREL - LA MARESQUE

CIRCUIT DE BASE



Pont de Graunès

- CIRCUIT DE BASE **2** : **9 KM - 2 H 30**
Moyrazès - Les Hivernals - Cantagrel - Laurent -
Le Moulin de Mazars - Le pont de Graunès -
Le Besset - Moyrazès.
- POINT LE PLUS HAUT : **Les Hivernals 731 m**
- POINT LE PLUS BAS : **Le pont de Graunès 546 m**

CIRCUIT DE BASE :

- 2** Départ de Moyrazès place St-Médard où il est possible de garer sa voiture. Quitter le village par la départementale 57, direction Baraqueville. A la sortie de Moyrazès, rejoindre les Hivernals par le sentier à gauche. Revenir vers la départementale 57, la traverser, rejoindre le sentier qui conduit à Cantagrel et au-delà à Laurent. De Laurent, descendre au Moulin de Graunès, puis, par la VC 4, rejoindre le pont de Graunès, 30 mètres après le pont le sentier, à droite, conduit vers le Besset. A la croix des 5 chemins, prendre à gauche. Rejoindre par la VC 4.

Le sentier Cantagrel - la Maresque ne présente pas de difficultés majeures.

La montée du pont de Graunès au Besset est ombragée.

Les chemins qui le composent servaient autrefois de liaison entre Moyrazès, le plateau et la vallée de la Maresque.

POINT DE VUE remarquable depuis le plateau vers le Cantal, Rodez et ses environs, les monts d'Aubrac, les Palanges, le Lévezou.

Le **pont de Graunès** a été construit à la fin du XIX^e siècle en deux fois : d'abord l'arche principale et ensuite, après des dégâts causés par un violent orage, la superstructure à trois arches.

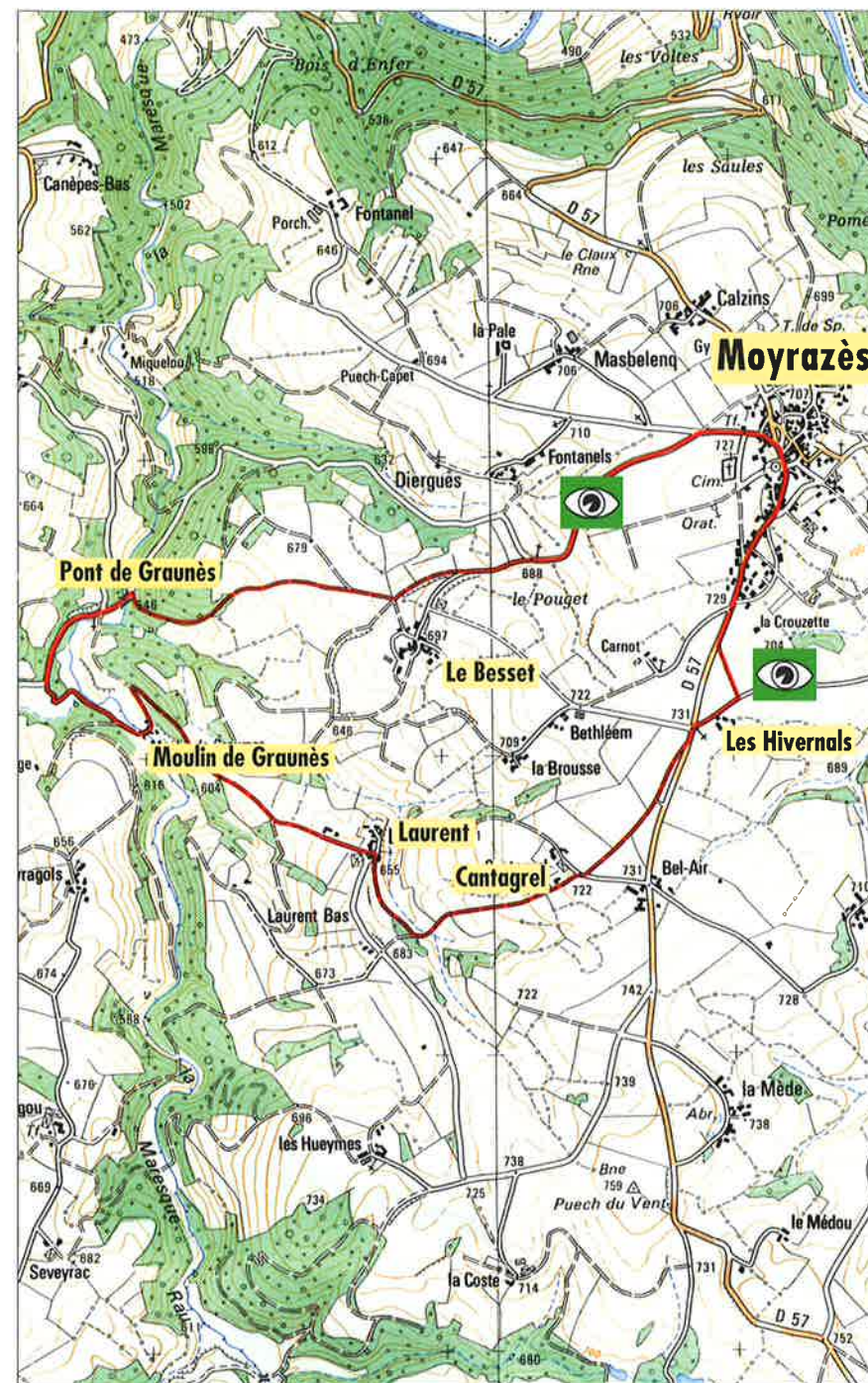
MONTÉE SOUTENUE : A partir du pont de Graunès sur 800 m.

CIRCUIT OMBRAGÉ

VTT longueur 9 km pour pratiquants confirmés.

Carte IGN 2339 EST (1/25 000)

0 1 km



3

SENTIER N° 3 MOULIN DE MIQUÉLOU

CIRCUIT DE BASE



Pêche sur la Maresque

- **CIRCUIT DE BASE 3 : 16 km - 4 h 15**
Moyrazès - Le Cayla - Cours - La Croix de Nances - le rocher de Nances - Le Castanié - Soleillagou - Fontanels - Puech-Capet - Le Moulin de Miquélou - Le pont de Graunès - Le Besset - Moyrazès.
- **POINT LE PLUS HAUT : Moyrazès - 727 m**
- **POINT LE PLUS BAS : Cours - 484 m**

CIRCUIT DE BASE :

- 3** Départ de Moyrazès place St-Médard où on peut laisser la voiture. De la place St-Médard, passer devant la Fontaine, la Poste, suivre la rue des Fossés, au fond prendre à gauche puis à droite pour rejoindre la place de la Bourse et, par le chemin au fond de la place, la route de Rodez (départementale 67), la suivre sur quelques dizaines de mètres : le sentier à gauche conduit au Cayla. Du Cayla, la VC 47 conduit à Cours. Le sentier qui suit mène à la Croix de Nances. Là, prendre à gauche, prévoir une halte au rocher de Nances (vue sur St-Clément en face), continuer sur le Castanié. Traverser le hameau, rejoindre par le sentier le Bois d'Enfer, puis la départementale 67. Descendre vers Soleillagou. Avant Soleillagou, prendre à gauche le chemin qui remonte vers Fontanels, le suivre jusqu'à Puech-Capet, descendre à Miquélou et rejoindre le pont de Graunès par la VC 24. Après le pont, par le sentier à droite, rejoindre le Besset, puis, à la croix des 5 chemins, par la gauche, la VC 4 et Moyrazès.

MONTÉES SOUTENUES : Cours - la Croix de Nances ; Soleillagou - Fontanels ; pont de Graunès - le Besset ; Miquélou - la VC 24.

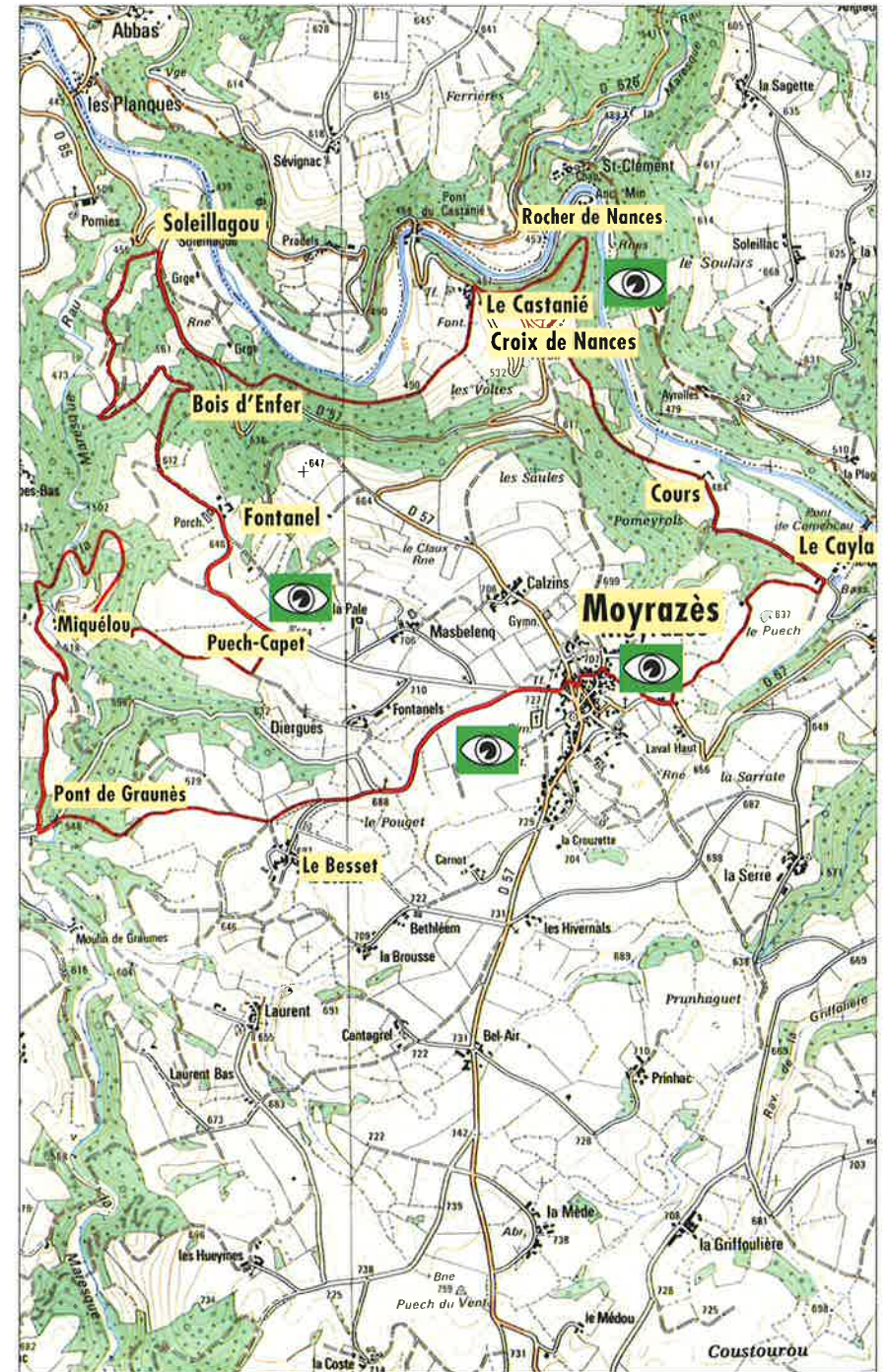
SITES & POINTS DE VUE : le village de Moyrazès, le site du Cayla, la Croix de Nances, le rocher de Nances, la vallée de l'Aveyron, Miquélou et la vallée de la Maresque, le pont de Graunès.

CIRCUIT OMBRAGÉ

VTT longueur 16 km pour pratiquants confirmés.

Carte IGN 2339 EST (1/25 000)

0 1 km



4

SENTIER N° 4 TALIERGUES - AYSSENS

CIRCUIT DE BASE + VARIANTES



Chemin de Taliergues

- CIRCUIT DE BASE **4** : 14 km - 3 h 45
Moyrazès - La Serre - Madiès - Les Aumières - Cassarou - Le pont d'Ayssens - Lamayou - Le pont de Moyrazès - Le Cayla - Moyrazès.
- VARIANTES : **4A** 21 km - 6 h
4B 27 km - 7 h
4C 31 km - 8 h
- POINT LE PLUS HAUT : Les Hivernals - 731 m
- POINT LE PLUS BAS : Pont d'Ayssens - 477 m

CIRCUIT DE BASE :

- 4** Départ de Moyrazès, place St-Médard (les voitures peuvent y être garées). Avant la sortie du village par la D67 (route de Rodez), prendre la rue puis le chemin de Taliergues jusqu'à la VC 26 qui conduit à Madiès par la Serre. A Madiès, à l'entrée du hameau, suivre le sentier en direction de l'Aveyron, remonter vers Ginestet, suivre la VC 10 jusqu'aux Aumières. A la sortie des Aumières, au virage, prendre le sentier à droite, rejoindre Cassarou par la piste forestière. De Cassarou, descendre à Ayssens. Passer le pont, à gauche le GR 62 B conduit à Lamayou : à Lamayou suivre la D 57 jusqu'au pont de Moyrazès, remonter vers le Cayla, de là, rejoindre Moyrazès.

VARIANTES :

- 4A** A partir du Cayla, rejoindre Cours, la Croix de Nances, le Castanié, suivre le sentier qui conduit par le Bois d'Enfer à la départementale 57, descendre vers Soleillagou. Avant Soleillagou, prendre à gauche le chemin qui, par Fontanels, remonte vers Moyrazès.
- 4B** Au-dessus de Fontanels, au lieu-dit Puech-Capet sur la carte, prendre le sentier à droite, le suivre jusqu'à Miquélou, remonter jusqu'à la VC 24, descendre vers le pont de Graunès. Après le pont, par le sentier à droite, rejoindre le Besset, puis, à la croix des 5 chemins, par la gauche, la VC 4 et Moyrazès.
- 4C** Après Miquélou, au lieu de traverser le pont de Graunès, remonter vers Mérican, rejoindre le Moulin de Graunès, de là, suivre le sentier jusqu'à Laurent, Cantagrel, les Hivernals, Moyrazès.

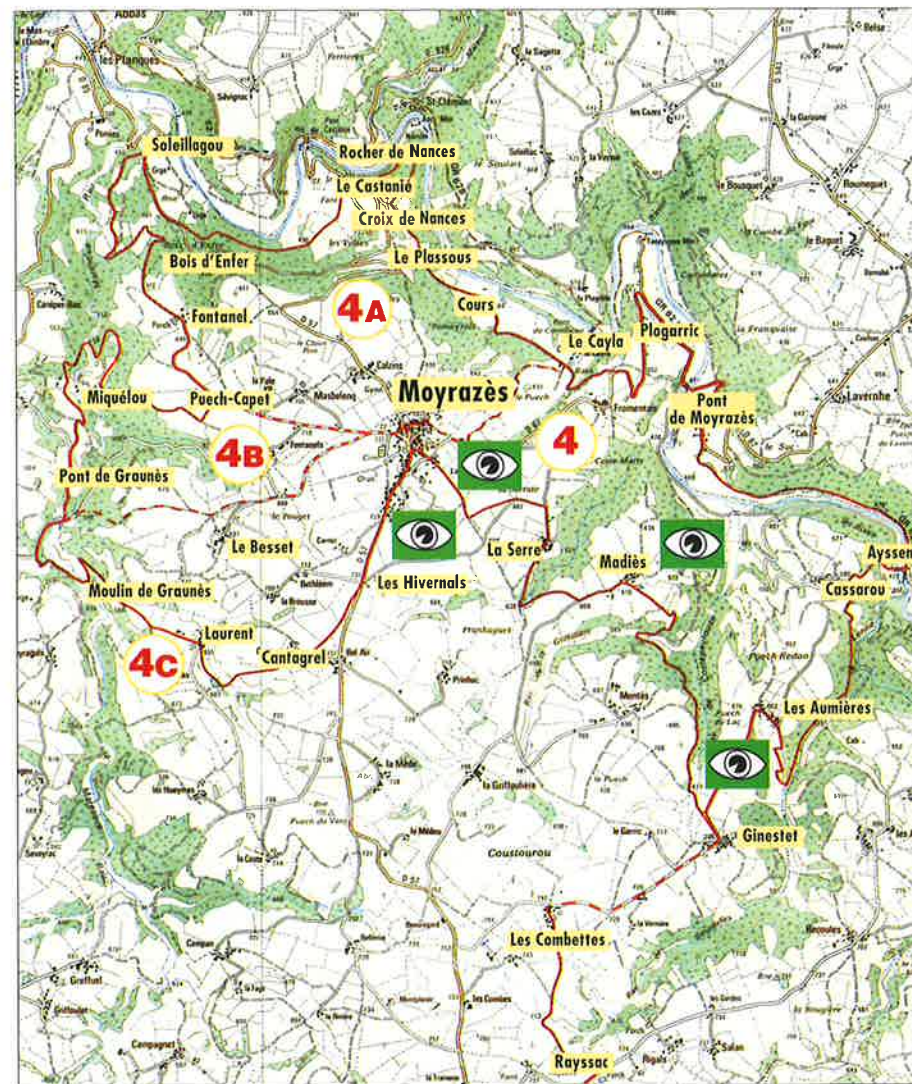
MONTÉES SOUTENUES : vers Ginestet, Soleillagou, pont de Graunès.

CIRCUIT OMBRAGÉ

VTT longueur 31 km pour pratiquants confirmés.

Carte IGN 2339 EST (1/25 000)

0 1 km



A PARTIR du hameau Ginestet il est possible de rejoindre le plateau du Ségala, remonter la V.C.10 jusqu'au lieu-dit Les Combettes, prendre le sentier à gauche et rejoindre le plateau du Ségala et ses sentiers en direction de Vors-Baraqueville, la vallée du Viaur.

5**SENTIER N° 5****MOULIN D'AYSENS -
PONT DE MOYRAZÈS****CIRCUIT DE BASE + VARIANTES**

- **CIRCUIT DE BASE 5** : 5 km - 1 h 30
Pont d'Ayssens - Lamayou - Pont de Moyrazès - Pont d'Ayssens.
- **VARIANTES** : **5A** 8,2 km - 2 h 45
5B 9 km - 3 h
5A + 5B = 5C 12,5 km - 4 h
- **POINT LE PLUS HAUT** : **Ginestet - 705 m**
- **POINT LE PLUS BAS** : **Pont de Moyrazès - 471 m**



Moulin d'Ayssens

CIRCUIT DE BASE :

- 5** A la sortie du Pont d'Ayssens, prendre à gauche, suivre le G.R. 62 B qui longe la rivière Aveyron.
Au lieu-dit Lamayou, prendre à gauche la R.D. 67, rejoindre le Pont de Moyrazès.
A la sortie du Pont de Moyrazès, tourner à gauche, longer la rivière Aveyron par la V.C.10, puis la V.C. 17 qui vous ramènera au Pont d'Ayssens.

VARIANTES :

- 5A** A la sortie du Pont d'Ayssens, prendre à droite, suivre la V.C. pendant 1 km. Prendre à gauche, direction Castan, sur 500 mètres.
Ensuite prendre à gauche le sentier de terre qui rejoint Castan. Traverser le village. Rejoindre Caufour, traverser la R.D. 67 et suivre le sentier, contournant le village de Lavernhe, qui rejoint le Pont de Moyrazès.
A la sortie du Pont de Moyrazès, tourner à gauche, longer la rivière Aveyron par la V.C.10, puis la V.C. 17 qui vous ramènera au Pont d'Ayssens.
- 5B** A partir du Pont de Moyrazès, tourner à gauche, longer la rivière Aveyron sur 300 mètres environ, par la V.C. 10.
Prendre le sentier à droite qui rejoint, au terme d'une montée, la V.C. 10 sous Ginestet. Prendre à gauche.
A la sortie des Aumières, prendre le sentier à droite qui rejoint le Pont d'Ayssens via Cassarou.
- 5c** A partir du hameau de Ginestet, il est possible de rejoindre le plateau du Ségala. Remonter la V.C. 10 jusqu'au lieu-dit Les Combettes.
Prendre le sentier à gauche et rejoindre le plateau du Ségala et ses sentiers en direction de Vors-Baraqueville / La vallée du Viaur.

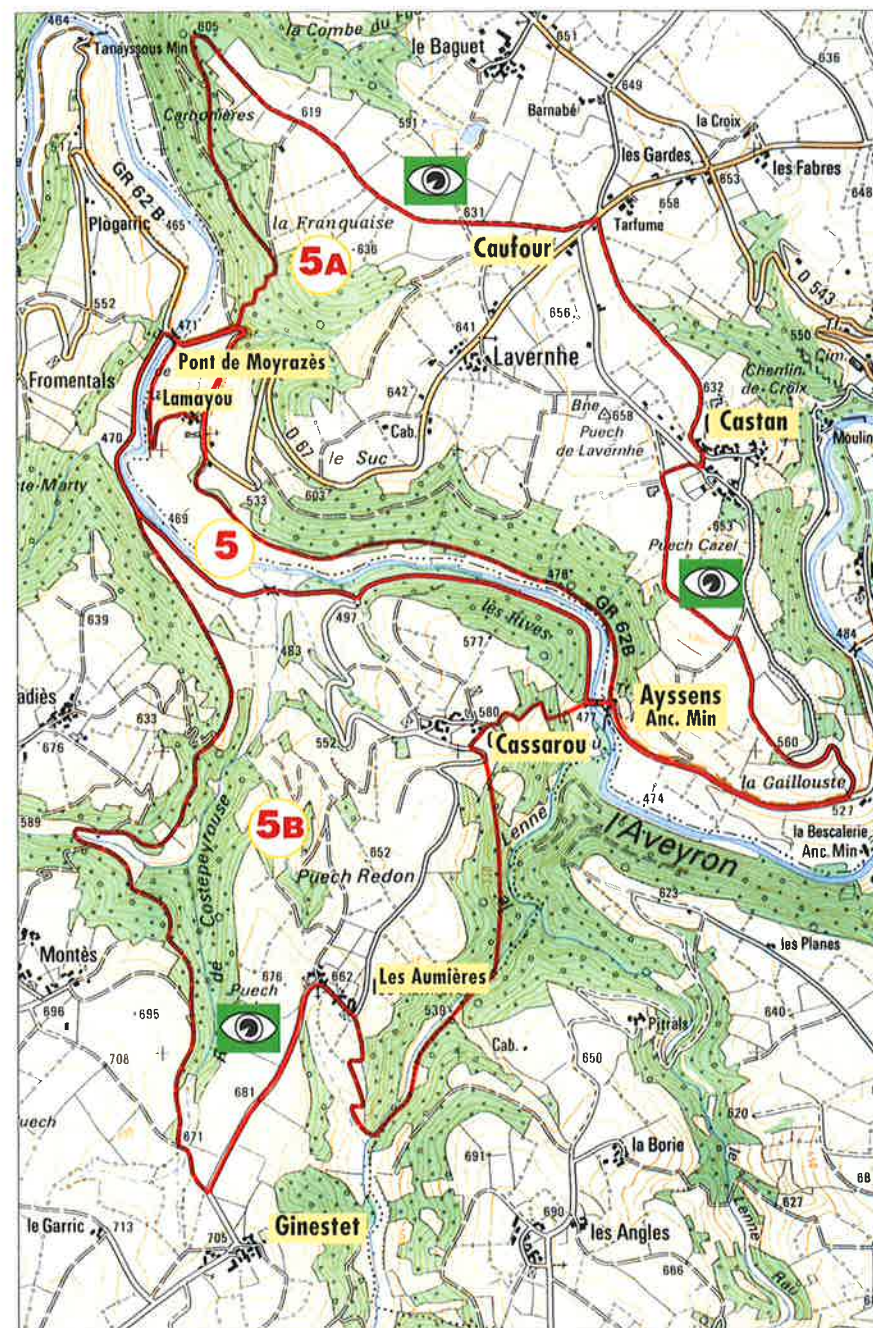
A PARTIR du Moulin d'Ayssens par le G.R. 62 B, les randonneurs peuvent rejoindre Rodez, la haute vallée de l'Aveyron et ses sentiers.

MONTÉES SOUTENUES : Pont d'Ayssens - Castan, Pont de Moyrazès - Ginestet.

VTT longueur 12,5 km pour pratiquants confirmés.

Carte IGN 2339 EST (1/25 000)

0 1 km



5 = 5 KM **5B** = 9 KM
5A = 8,2 KM **5C** = 12,5 KM

6

SENTIER N° 6

LES PLANQUES -
AIGUESVIVES

CIRCUIT DE BASE + VARIANTES

- CIRCUIT DE BASE **6** : 9,5 km - 3 h
Les Planques - Moulin du Cros - Caramaurel - Valez - Pont de Valez - La Contie - Aiguesvives - La Domerguie - Morlières - Le Mas de l'Ombre - Les Planques.
- VARIANTE : **6A** 19 km - 6 h
- POINT LE PLUS HAUT : Les Hivernals - 731 m
- POINT LE PLUS BAS : Pont de Valez - 428 m



Pont de Comencau

CIRCUIT DE BASE :

- 6** Départ de la randonnée du Pont des Planques. Suivre le G.R. 62 B. Traverser le Pont, direction Abbas. A 200 mètres, prendre à gauche le Moulin du Cros, remonter jusqu'au lieu-dit Caramaurel. A la sortie du lieu-dit, prendre à gauche le G.R. 62 B, descendre à Valez. A la sortie de Valez, prendre à gauche en direction de Talespues. Au-dessus du lieu-dit La Contie, prendre le sentier à gauche, le suivre jusqu'à Aiguesvives. Traverser le village, suivre la V.C. N° 12, puis la V.C. N° 22, pendant 150 mètres, prendre à gauche le sentier de terre pour rejoindre La Domerguie. Prendre à gauche, descendre Direction La Vaysse/Morlières sur 600 mètres. Prendre le sentier à gauche, pour rejoindre la départementale N° 85. Au carrefour de la R.D. 85, descendre vers la gauche qui vous ramènera aux Planques.

VARIANTE :

- 6A** A partir d'Aiguesvives, traverser le village, suivre la V.C. n° 12, puis la V.C. n° 22, pendant 1 km 200, pour rejoindre la R.D. 85. Au carrefour, prendre à droite la R.D. 85 sur 200 mètres, tourner à gauche, prendre la V.C. 24 à l'entrée de Graunès, tourner à droite rejoindre Nuces. A l'entrée du hameau de Nuces, tourner à gauche puis prendre à gauche le sentier qui conduit aux Taillasses, ensuite prendre à droite la V.C. 4 sur 100 mètres. Quitter la V.C. 4 sur votre gauche, remonter au Verdier par la V.C. 20. A l'entrée du Verdier, prendre le sentier à gauche qui vous conduira à Séveyragols. A l'entrée de Séveyragols, prendre le sentier à droite qui descend au Moulin de Graunès. Remonter à Laurent, traverser le village, suivre ce sentier qui remonte à Cantagrel et rejoint Moyrazès via Les Hivernals. Traverser le village de Moyrazès via l'avenue du Ségala, Rue de l'Abreuvoir, l'avenue des Evêques, au lavoir prendre à gauche la Rue des Fossés. Tourner à droite direction Font del Borhnon, contourner à gauche et rejoindre le sentier des Arméniès. Descendre jusqu'au virage Les Plassous, remonter la R.D. 57 sur 250 mètres, prendre à droite la piste forestière Bois d'Enfer qui vous conduira à Soleillagou. Prendre ensuite la R.D. 57 et rejoindre Les Planques.

Ce sentier est une liaison avec la vallée de l'Aveyron - Mayran - Belcastel - Rignac - Villefranche de Rouergue via le G.R. 62 B

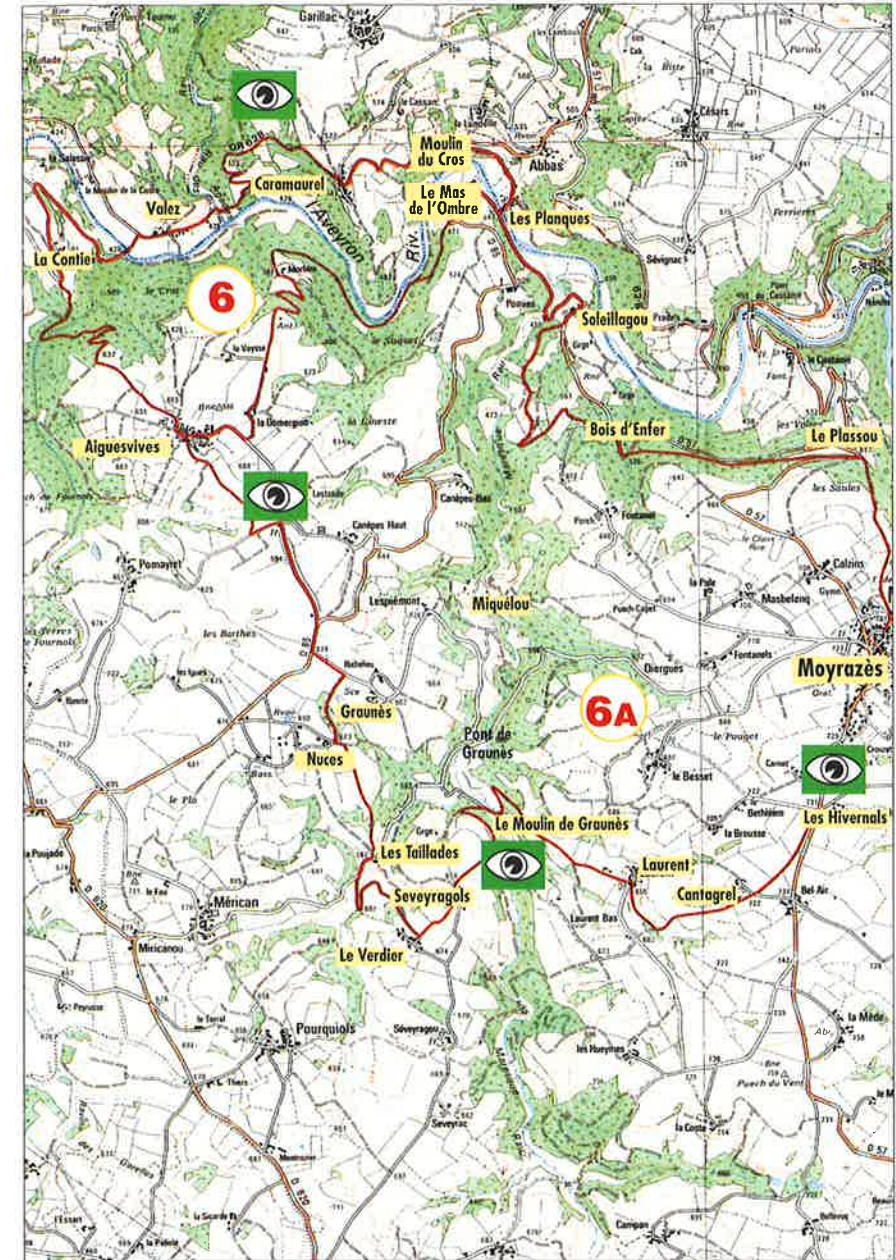
MONTÉES SOUTENUES : Moulin du Cros - Caramaurel ; La Contie - Aiguesvives ; Miquélou - Puech-Capet ; Moulin de Graunès - Cantagrel

CIRCUIT OMBRAGÉ

VTT longueur 15 km pour pratiquants confirmés.

Carte IGN 2339 EST (1/25 000)

0 1 km



6 = 9,5 KM
6 A = 19 KM

7

MOYRAZÈS : TOUR DU VILLAGE



Fontaine abreuvoir
La Canelà

Le village et l'ensemble de la commune offrent de nombreux sites remarquables et des points de vue qui sont autant de "fenêtres" sur les larges horizons du pays.

Départ Place St-Médard - La Fontaine, Place de la Canelà - Rue des Fossés et place del Castel - Font del Bournhon - Place de la Bourse et Passage des Voûtes - Carral des Ases - Avenue des Évêques - Rue de Taliargues - Carral del Peiret - Avenue du Ségala - Rue Croix du Verdier - Chemin de l'Oratoire - Oratoire - Retour vers l'église et Place Vivian de Boyer - Lo Pabat - Ensemble des Arméniès - Place St-Médard.

PLACE ST-MÉDARD :

Du nom du patron de la paroisse (VII^e siècle). Fête patronale en juin. Point de départ du circuit proposé dans le village.

PLACE DE LA CANELÀ :

La fontaine jouxte la construction ancienne appelée "la Prison" qui surmonte un ancien puits.

RUE DES FOSSÉS :

Rappel de l'enceinte fortifiée qui ceinturait le château et ses dépendances. On y trouve la petite place del Castel, le lavoir, le travail.

PLACE DE LA BOURSE :

A l'entrée une fontaine construite : Font del Bournhon. La place donne sur le passage des voûtes. Par la Carral des Ases on rejoint la route des Évêques (CD 67). En remontant vers le village, par la rue de Taliargues, la Carral del Peiret, la place de l'Orme, l'avenue du Ségala, on rejoint la Croix du Verdier.

L'ORATOIRE :

La rue Croix du Verdier conduit vers le cimetière et l'Oratoire. L'Oratoire, situé à l'emplacement de l'ancien moulin à vent, est le point culminant du village. Point de vue.

PLACE VIVIAN DE BOYER :

C'est la place de l'église. L'église du XVI^e siècle et son environnement présentent un ensemble remarquable.

LO PABAT :

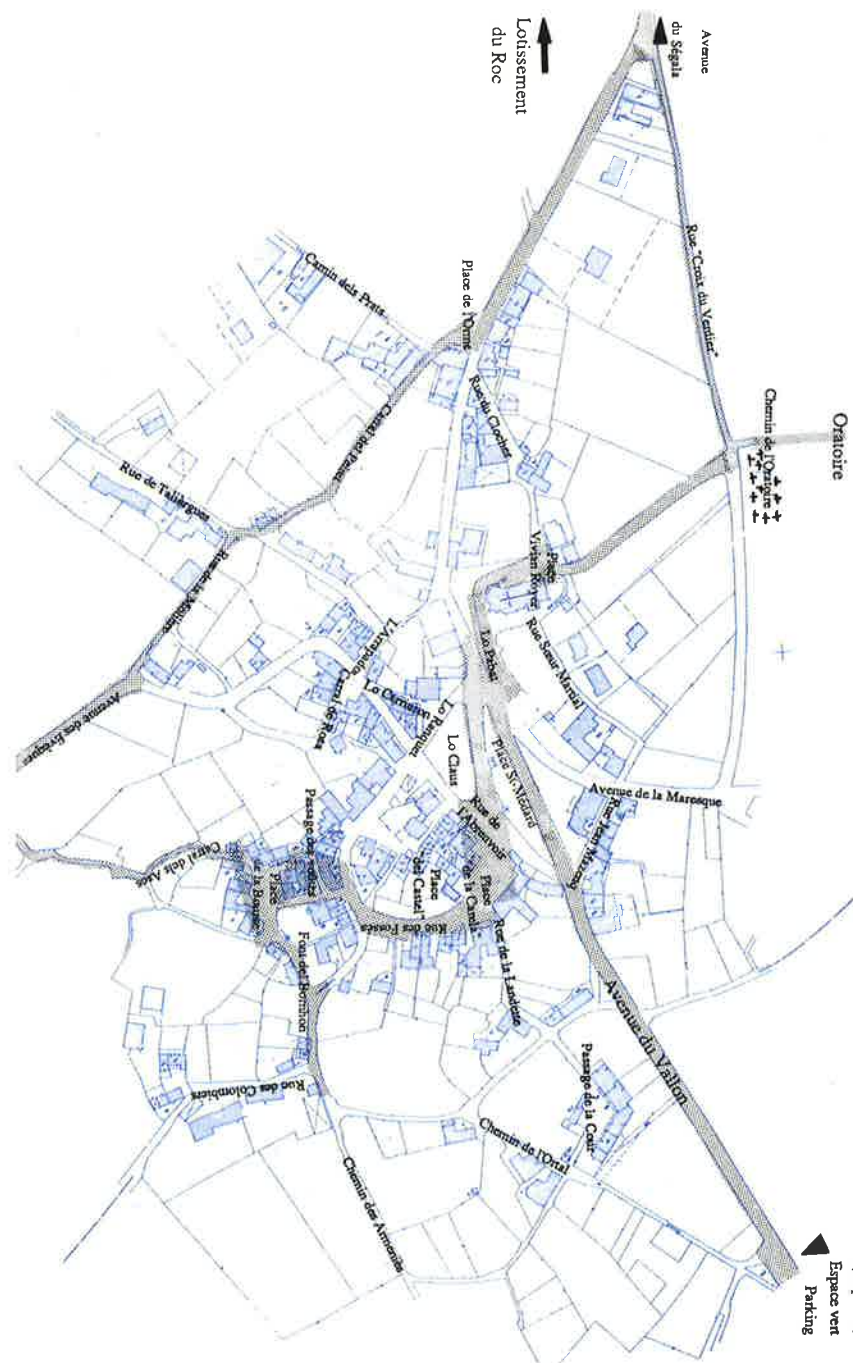
Ancienne rue pavée. Elle conduit à la place St-Médard.

ENSEMBLE DES ARMÉNIÈS :

De la place St-Médard on rejoindra, par l'avenue du Vallon (ancienne route du vin [vin de Marcillac]), l'ensemble de loisirs des Arméniès.

PLACE ST-MÉDARD :

Située au centre du village, à proximité de la mairie, de l'école et de l'église, elle porte le monument aux morts édifié en 1926, une grande croix du début du siècle. Les cavaliers peuvent y attacher leurs chevaux. Les voitures peuvent être garées sur la place ou au parking des Arméniès.



Ensemble des ARMÉNIÈS :
Hall polyvalent (avec cuisine, vestiaire) - Basket
Football - Tennis - Quilidrome
Salle de réunion (50 places)
Espace vert
Parking



QUELQUE TRAIT DE L'HISTOIRE MOYRAZÈS

- Des vestiges retrouvés attestent de l'occupation du territoire au néolithique.
- L'occupation romaine marque la région jusqu'au milieu du V^e siècle :

- Deux voies romaines, au Nord-Ouest et au Sud traversent le territoire.
- Des exploitations agricoles ou "villas" sont créées.
- Des noms d'origine gallo-romaine sont donnés à des lieux occupés ; ils font partie aujourd'hui de témoins de cette époque.
- Le nom de Moyrazès serait dérivé d'une racine gallo-romaine "Mauriacense" (c'est-à-dire satellite de Mauriac, domaine de Maurius).

- On fixe la fondation de la paroisse au VII^e siècle (fin de l'ère mérovingienne). Moyrazès prend de l'importance, devient bourg-centre (il le restera jusqu'au XX^e siècle). Le patron de la paroisse est St-Médard, évêque de Noyon au VI^e siècle. La fête patronale est toujours la St-Médard, en juin.
- L'abbaye de Bonnacombe, fondée en 1162, possède deux prieurés et des manses sur la communauté paroissiale ; ses "granges" (Ruffepeyre, Hys) englobent plusieurs hameaux et villages au Nord-Ouest et au Nord-Est.
- Le premier seigneur connu est le seigneur de Mirabel. Il a un château fortifié dans l'enceinte du bourg, à l'emplacement "lo Castel", un autre à Séveyrac. En 1218, Géraud de Mirabel cède ses droits à l'évêque de Rodez, Pierre-Henri de la Treille. Moyrazès deviendra résidence d'été des évêques de Rodez jusqu'au XVI^e siècle qui verra le transfert de cette résidence à Salles-Curan. Des ponts sur l'Aveyron sont construits sous le règne des évêques dont le remarquable pont de Comencau. Un moulin à vent existera (jusque vers 1700) au lieu-dit l'oratoire.
- L'évêque Vivian de Boyer crée un marché au bourg en 1272. Et événement capital, il octroie à la communauté locale, en 1274, une charte qui lui accorde des libertés fondamentales : la "charte de Moyrazès" (une des premières en Rouergue). L'ancien château est reconstruit par l'évêque Gilbert de Cantobre en 1341. Son enceinte servira de refuge à la population dans les périodes troublées. Des seigneurs (les de Cassagnes) se voient confier la défense de Moyrazès. Bertrand de Cassagnes est seigneur du Cayla. Le château du Cayla appartiendra à cette famille pendant plus de 300 ans, jusqu'au début du XVIII^e siècle. Un peu avant 1600, la défense de Moyrazès est confiée par l'évêque à la famille de Créato qui y construira un château en 1633 - grande demeure actuelle au Sud-Est du village.
- En 1526, François d'Estaing permet aux marguilliers et jurat de Moyrazès de démolir l'ancienne église et d'en bâtir une nouvelle : l'église actuelle. Avec la révolution, le mouvement de liberté commencé avec la charte de 1274 est consacré. Le château délaissé, en ruines, est vendu comme bien national et sert de carrière de pierre. Rappel du passé : l'édifice au-dessus de "la Canelà" appelé "prison", les noms donnés au centre du village : rue des Fossés, "lo Castel"...

Extraits tirés du document dû au Chanoine FOUCRAS
"Vues sur l'histoire de Moyrazès"



Fenêtre bâtiment mairie

MOYRAZÈS aujourd'hui

Le territoire communal est un plateau de ségala creusé de vallées profondes par l'Aveyron au nord et par de nombreux ruisseaux. Il accuse un dénivelé important : 763 m au point culminant, 428 m au plus bas, sur l'Aveyron (l'église est à 725 m). C'est une commune typiquement rurale. Sa superficie est de 4 784 hectares dont 700 ha de bois : 18 % de la surface à plus de 15 % de pente.

On compte 102 hameaux ou lieux-dits. Près de 90 kilomètres de voies communales.

La population est de 1128 habitants au recensement de mars 1999 - croissante depuis le dernier recensement 1990 - dont 300 au village ; près de 60 % des actifs travaillent hors de la commune. La population de la commune se partage entre six paroisses (Moyrazès, Abbas, Lax, Limayrac, Talespues, Vors).

La commune compte une centaine d'exploitations agricoles à part entière, une trentaine d'artisans et de commerçants.

On y trouve :

- ♦ Des services : auberge, bureau de poste, cafés, épicerie - dépôt de pain, de gaz, de tabac - permanences du Crédit Agricole, bureau des Mutuelles Agricoles, transport à la demande, aide à domicile de l'A.D.M.R. (Aide à Domicile en Milieu Rural), portage de repas à domicile en entente avec l'A.D.M.R., pôle gérontologique d'aide aux personnes âgées.
- ♦ Une école primaire avec 84 enfants scolarisés actuellement dans quatre classes.
- ♦ Des équipements sportifs et de loisirs : terrains de basket, de football, de quilles de huit, de tennis, salle polyvalente, salles de réunions, espaces verts, parking.
- ♦ Une zone artisanale au sud-ouest.
- ♦ La création prochaine d'un lotissement à l'entrée du village permettra de satisfaire les demandes de candidats à la construction.
- ♦ Un tissu associatif riche et dynamique.
- ♦ Des manifestations importantes : rallye du Rouergue (juillet), festival folklorique (août), randonnée équestre, pédestre et V.T.T. (septembre). Fête patronale St Médard.
- ♦ Une nature riche et accueillante : circuits de randonnées (5 à 30 km), pêche en rivière Aveyron et ruisseaux...

Le bourg est à 9 km de Baraqueville et à 17 km de Rodez.

La mairie est ouverte tous les matins de 8 h à 12 h du lundi au samedi.

Tél : 05 65 69 35 50 - Fax 05 65 69 39 16
e-mail : mairie-moyrazes@wanadoo.fr

INFORMATIONS PRATIQUES

• HÉBERGEMENTS

Gîte 2 épis, 6 pers., 3chbr.

Mme Lacombe - Tél. portable : 06 87 03 24 12
Tél. domicile : 05 65 68 39 59

• CLEVACANCES EN LOCATION DIRECTE

Maison 1 clé, 6 pers.

M. Beq - Tél. 05 65 69 92 59

• CLEVACANCES EN CENTRALE DE RÉSERVATION

réserver au Tél. 05 65 75 55 51 -

Fax 05 65 75 55 89

Moulin 4 clés, 8 pers., Réf. AYM629

• RESTAURANT

Hôtel Restaurant du Centre

Tél. 05 65 69 35 54

• EPICERIE BANCAREL

Tél. 05 65 69 32 58

